

Patrimoniul arheologic național: Politici, documentare, acces

Irina Oberländer-Târnoveanu

Abstract

Documentation of archaeological heritage is a fundamental tool for understanding and protection. Although we have a number of laws, conventions and recommendations to protect heritage at national, European and international level, their application in practice is not easy anywhere. Since 2000, The Romanian Ministry of Culture and CIMEC – The Institute for Cultural Memory (now a Department in the National Heritage Institute, since July 1, 2011) developed national databases for archaeological documentation, including sites, investigations and reports. By the end of 2013, there are three main archaeological databases at national level, all available online. The last 12 years means a great progress in regulating modern archaeology in Romania, agreeing national legislation with European and international ones, providing of tools and responses to the challenges of reality, primarily immediate threat to the archaeological heritage. Further development and integration of national archaeological databases is an aim which, unsupported, may not be fulfilled. But in today's world, it is becoming increasingly difficult to put a monopoly on information. Information via the Internet is powered from a variety of sources, sometimes richer, fresher and more accurate than that hierarchically one gathered by the authorities. Therefore we may be worried for today but optimistic for tomorrow.

Keywords: Romania, archaeological databases, National Archaeological Record, heritage inventory, heritage policy

Patrimoniul arheologic în epoca modernă

Întotdeauna societățile au progresat înlăturând o parte din cultura materială a generațiilor precedente. Dar niciodată aceasta nu s-a făcut pe o scară atât de mare și într-un ritm atât de rapid ca în ultimul secol. Distrugerii bruște, cauzate de calamități naturale, de războaie distrugătoare, de regimuri politice totalitare, dar și distrugerii lente, produse de creșterea demografică, expansiunea teritorială a localităților, agricultura intensivă și defrișări, dezvoltarea infrastructurii rutiere și feroviare, a zonelor industriale și de exploatare a resurselor naturale, construirea de canale de navigație și sisteme de irigație, amenajarea cursului râurilor și fluviilor, îndiguiri și desecări, construirea de hidrocentrale pe principalele cursuri de apă și multe altele au distrus masiv urme ale civilizațiilor trecute care supraviețuiseră, uneori aproape intacte, mii de ani. Citim și nu ne vine să credem relatările unor călători sau oameni de știință care mai vedeau, la sfârșitul secolului al XIX-lea, ziduri romane de 3 metri înălțime în Dobrogea sau Oltenia, acolo



unde, acum câteva decenii, arheologii nu mai găseau decât amprenta negativă a fundațiilor acelor ziduri, golite de piatră până la adâncimi de 2-3 metri! În doar câteva decenii, toată piatra din construcțiile antice sau medievale, dar și cărămidă, tuburi de ceramică și orice alte materiale reutilizabile fuseseră extrase și refolosite la construirea de case, biserici, garduri și anexe gospodărești în satele din jur sau de mai departe, la obținerea varului, ca balast etc.

În ultima jumătate de secol, ritmul de dezvoltare economică și mai accelerat, agricultura intensivă, poluarea, dar și creșterea traficului ilegal de antichități au produs distrugerii iremediabile unui patrimoniu arheologic și construit care, spre deosebire de cel natural, și el grav afectat, nu mai poate fi regenerat.

Vocile celor care pledează pentru protejarea și păstrarea patrimoniului cultural pălesc în fața celor care susțin prioritățile dezvoltării economice. Întrebarea-cheie este: cum împăcăm dezvoltarea cu vestigiile trecutului? Care este raportul optim? Cât de important este patrimoniul cultural pentru societatea modernă și pentru calitatea vieții cetățenilor? Cum determini politicieni care gândesc pe termen scurt să țină seama de interese pe termen lung? Deși avem o serie de legi, convenții și norme pentru protejarea patrimoniului la nivel național, european și internațional, aplicarea acestora în practică nu este nicăieri ușoară.

România a ratificat Convenția europeană pentru protecția patrimoniului arheologic (revizuită) de la Valletta (Malta) în 1997¹ și a elaborat, începând cu anul 2000, un set de acte normative pentru arheologie, începând cu Ordonanța nr. 43 din 30 ianuarie 2000 privind protecția patrimoniului arheologic și declararea unor situri arheologice ca zone de interes național.² Crearea unui cadru legislativ coerent care să reglementeze toate operațiunile care compun protecția patrimoniului arheologic, de la inventariere și cercetare până la clasare, conservare, monitorizare, punere în valoare și acces, precum și activitatea instituțiilor, organismelor și persoanelor care acționează în domeniu au constituit o activitate extrem de pozitivă și necesară, mai ales că s-a bazat pe cele mai noi prevederi europene în domeniu. Nu că nu ar fi existat și până atunci reglementări în domeniul arheologiei, dar acestea erau parțiale, necorelate, unele învechite. A fost realizată și o strategie a Ministerului Culturii al României în domeniul arheologiei (2005-2008),³ ulterior actualizată.⁴

¹ *Legea 150/1997 privind ratificarea Convenției pentru protecția patrimoniului arheologic (revizuită), adoptată la Valletta la 16.01.1992, semnată de România la 22.06.1996, <http://www.cimec.ro/Resurse/Legislatie/ConventiiEuropene/150-1997.htm> (accesat decembrie 2013)*

² <http://www.cultura.ro/page/195>

³ <http://www.cultura.abt.ro/Documents.aspx?ID=185> (accesat decembrie 2013).

⁴ <http://www.cultura.ro/page/267> (accesat decembrie 2013).

Nu a fost deloc ușor de pus în practică noua legislație arheologică atât din rațiuni financiare – niciodată nu se alocă fonduri suficiente pentru implementarea tuturor prevederilor legale, cât și din cauza contextului mai larg, social și politic, în care trăim – schimbări guvernamentale, instabilitatea cadrului legislativ general, criză economică și măsuri de austeritate, începând cu anul 2009. Totuși, cadrul legislativ a creat instrumente și a obligat oamenii și instituțiile noastre să se adapteze unor cerințe moderne în domeniul practicii arheologiei, să evolueze, să se schimbe, cu mai mult sau mai puțin succes.

De la arheologia de cabinet la arheologia publică

Arheologia s-a schimbat mult în ultimele decenii, odată cu lumea din jur. Există diferențe de ritm de la o țară la alta și chiar în interiorul unei comunități științifice naționale – între instituții, universități și școli arheologice. Tendințele comune sunt totuși evidente:

- Arheologii, din cercetători și observatori ai trecutului, au fost nevoiți să devină salvatori și protectori, să se implice în politici publice, în administrarea patrimoniului cultural, în sensibilizarea politicianilor și a societății.
- Legislația a explodat: au fost elaborate legi de protecție, norme, convenții la nivel internațional, european și național; când intervine o așa efervescență legislativă ca cea din ultimele patru-cinci decenii, înseamnă că problema de soluționat este deja acută, aproape că este prea târziu.
- Inventarierea siturilor arheologice pe arii largi, regionale sau naționale, a căpătat o importanță deosebită, prevăzută și în convenții, cartea și legi: pentru ca să poți să protejezi, trebuie mai întâi să știi ce ai!
- Abordarea vestigiilor materiale ale trecutului s-a schimbat: de la sit sau monument privit izolat la zonă protejată, peisaj cultural, mediu istoric, adică la o viziune integratoare, menită să valorizeze și să păstreze, iar uneori chiar să refacă ambientul, contextul, întrepătrunderea subtilă între mediul construit și mediul natural.
- În cercetarea arheologică, a crescut ponderea cercetărilor preventive și de salvare în raport cu cele sistematice. Colegii din țările vest-europene se mirau, acum câțiva ani, că la noi încă se mai finanțează din fonduri publice atâtea săpături sistematice, în scopuri de cercetare științifică (chiar dacă fondurile alocate erau mici), în timp ce la ei tipul acesta de activitate arheologică aproape că dispăruse, majoritatea săpăturilor fiind cele preventive și de salvare, legate de autostrăzi, zone industriale și construcții. În România, punctul de cotitură a fost în 2004, când pen-



tru prima dată numărul autorizațiilor pentru cercetări preventive și de salvare l-a depășit pe cel pentru săpături sistematice.

- Felul în care se face cercetare arheologică a cunoscut schimbări majore: s-a extins gama de tehnici de cercetare (cercetări de suprafață cu mijloace moderne de înregistrare topografică, prospectare geofizică, interpretare a fotografiilor aeriene și din satelit, prelevare de probe și analize de laborator, tehnologii informatice – GIS, baze de date, modelare 3D), în care săpătura nu mai este decât o verigă în lanțul de cercetare.
- Accesul publicului larg la rezultatele cercetărilor arheologice a devenit o preocupare semnificativă, din multiple rațiuni, de la educație și democratizarea științei la justificarea banilor cheltuiți din taxele cetățenilor. Interpretarea datelor, facilitarea vizitării siturilor arheologice și reconstituirea vieții din trecut au devenit specializări noi în domeniul arheologiei.

Toate aceste schimbări, manifestate și în România, nu au fost ușor de asimilat și au creat tensiuni în interiorul breslei, între generații și școli, în universități, institute de cercetare și muzee. Dar, fie că vrem sau nu, realitățile ne împing în această direcție.

Între 2000 și 2012, în România au fost emise aproape 70 de acte normative (legi, hotărâri de guvern, ordonanțe, decrete, ordine de ministru) pentru domeniul patrimoniului cultural, din care 36 pentru monumente istorice, 14 pentru arheologie, 18 pentru patrimoniul mobil.

În total, peste 1000 de pagini de reglementări! Din 30 octombrie 2012, pe site-ul www.cultura-net.ro sunt publicate noi proiecte de lege pentru modificarea și completarea principalelor acte normative privind protejarea patrimoniului: a O.G. nr. 43/2000 privind protecția patrimoniului arheologic și declararea unor situri arheologice ca zone de interes național, republicată, cu modificările și completările ulterioare,⁵ a Legii nr. 422/2001 privind protejarea monumentelor istorice, republicată, cu modificările și completările ulterioare,⁶ a Legii nr. 182/2000 privind protejarea patrimoniului național mobil.⁷

A devenit patrimoniul mai bine protejat? Dacă citim Raportul Comisiei Prezidențiale pentru Patrimoniul Construit, Siturile Istorice și Naturale (septembrie 2009), realizat de un grup de specialiști de prestigiu, se pare că nu:

... Starea dramatică de degradare a patrimoniului național se datorează atât unei legislații insuficient elaborate și aplicării defectuoase a acesteia, cât și nivelu-

⁵ <http://www.cultura-net.ro/DezbateriDetalii.aspx?ID=456> (accesat decembrie 2013).

⁶ <http://www.cultura-net.ro/DezbateriDetalii.aspx?ID=455> (accesat decembrie 2013).

⁷ <http://www.cultura-net.ro/DezbateriDetalii.aspx?ID=454> (accesat decembrie 2013).

lui scăzut de informare și responsabilizare a cetățenilor și a administrației. [...] Din cauza incoerenței legislației în vigoare, a curențelor exprimate prin slaba și ineficienta corelare dintre legislația principală și legislația secundară, a absenței unei politici clar și coerent definite în acest domeniu, a inconsecvențelor și lipsei de reacție din partea administrației locale, a slabei instruirii a corpului de specialiști și insuficienței sale numerice, dar și din cauza ignoranței și a lipsei de educație a cetățenilor față de moștenirea materială și imaterială a trecutului, patrimoniul cultural național a devenit un teren al abuzurilor care afectează identitatea națională.⁸

Raportul radiografiază o stare de lucruri în care marea problemă nu este, ca în alte domenii, lipsa de reglementări legislative, ci aplicarea lor în practică. Excesul de reglementare și schimbările frecvente reflectă această slabă capacitate de implementare a legislației în vigoare, insatisfacția pentru rezultate.

Bazele naționale de date pentru arheologie

Ca să protejezi, trebuie în primul rând să cunoști, adică să ai o evidență cât mai clară a siturilor și zonelor arheologice, a cercetării arheologice de teren și a rezultatelor acestora. În articolul 2 al Convenției de la Valletta se menționează obligația fiecărui stat de „ținere a unei evidențe a patrimoniului său arheologic și clasarea unor monumente sau zone protejate”.

Prin Ordonanța 43/2000,⁹ articolul 17, s-au instituit oficial Repertoriul Arheologic Național (RAN), administrat de Ministerul Culturii, și baze de date pentru inventarierea informatizată a patrimoniului arheologic, administrate de Institutul de Memorie Culturală (CIMEC), respectiv de Institutul Național al Patrimoniului (INP), după unificarea cu CIMEC în iulie 2011.¹⁰ Un regulament al Repertoriului Arheologic Național a fost aprobat prin Ordinul Ministrului Culturii și Cultelor nr. 2.458 din 21.10.2004.¹¹ Conform acestuia,

Repertoriul arheologic național cuprinde date științifice, cartografice, topografice, imagini, planuri, precum și orice alte informații privitoare la:

⁸ <http://patr.presidency.ro/upload/Raport%20Patrimoniul%20național%20septembrie%202009.pdf> (accesat decembrie 2013).

⁹ <http://cultura.ro/uploads/files/Og43-2000-Republicare-2007-04-25.pdf> (accesat decembrie 2013).

¹⁰ În 1978 a fost înființată prima instituție românească de informatică în cultură, Oficiul Mic de Calcul Electronic, devenit, în 1981, Centru de Calcul și, din 1990, Centrul de Informatică și Memorie Culturală (CIMEC), cu obiectivul major de creare și gestionare a bazelor naționale de date pentru evidența patrimoniului cultural și a resurselor informaționale asociate. Din 1 iulie 2011, CIMEC a fost integrat ca direcție în Institutul Național al Patrimoniului, aflat în subordinea Ministerului Culturii.

¹¹ <http://www.cimec.ro/Legislatie/OMC2432RegulamentRAN.doc> (accesat decembrie 2013).



- a) zonele cu potențial arheologic cunoscut și cercetat, zonele cu potențial arheologic cunoscut și necercetat, precum și zonele al căror potențial arheologic devine cunoscut întâmplător sau ca urmare a cercetărilor arheologice preventive;
- b) monumentele, ansamblurile și siturile istorice în care s-au efectuat sau sunt în curs de desfășurare cercetări arheologice;
- c) informații științifice privind bunurile mobile descoperite în zonele sau la monumentele istorice prevăzute la lit. a) și b);
- d) situri arheologice distruse sau dispărute.¹²

Cele mai recente definiții propuse pentru sit și zonă arheologică sunt următoarele:

...prin **zonă cu patrimoniu arheologic reperat** se înțelege terenul delimitat conform legii, în care urmează să se efectueze cercetări arheologice pe baza informațiilor sau a studiilor științifice care atestă existența subterană ori subacvatică de bunuri de patrimoniu arheologic, susceptibile să facă parte din patrimoniul cultural național; [...]

...prin **sit arheologic** se înțelege terenul situat suprateran, subteran sau subacvatic, ce conține vestigii arheologice mobile sau imobile precum structuri, construcții, ansambluri, clasate în Lista monumentelor istorice sau neclasate, relevante ca urmare a cercetărilor arheologice sau a descoperirilor arheologice întâmplătoare (subl. n.).¹³

Crearea unor evidențe naționale informatizate este o acțiune pe termen lung, sistematică și continuă, care trebuie să asigure:

- colectarea datelor de la un număr mare de furnizori – instituții și persoane – distribuiți pe tot teritoriul țării;
- crearea și administrarea bazelor de date atât din punct de vedere al conținutului (editori și redactori de specialitate), cât și din punct de vedere tehnic (programatori, administratori de baze de date, ingineri de sistem);
- publicarea și difuzarea eficientă a informațiilor de interes public atât pe suport digital (mai ales pe Internet), cât și pe suport clasic (volume, rapoarte);
- organizarea și întreținerea unor arhive, pe suport clasic și digital (în primul rând sursele primare de date);

¹² *Ordonanța de Guvern nr. 43 din 30 ianuarie 2000 privind protecția patrimoniului arheologic și declararea unor situri arheologice ca zone de interes național*, art. 17, alin. (4), <http://cultura.ro/uploads/files/Og43-2000-Republicare-2007-04-25.pdf> (accesat decembrie 2013).

¹³ *Proiect de lege pentru modificarea și completarea O.G. nr. 43/2000 privind protecția patrimoniului arheologic și declararea unor situri arheologice ca zone de interes național, republicată, cu modificările și completările ulterioare*, 30 oct. 2012, <http://www.cultura-net.ro/DezbateriDetalii.aspx?ID=456> (accesat decembrie 2013)

- asigurarea securității datelor și stabilității în timp (în domeniul evidenței de patrimoniu, nimic nu se șterge, totul se păstrează și se acumulează pe intervale temporale mari);
- asigurarea unui suport informațional geografic, care să permită localizarea siturilor și zonelor arheologice pe hartă.

Aceste cerințe minimale pentru succesul realizării unor resurse documentare utile se confruntă cu o serie de restricții în practică: finanțare precară și nesigură; personal puțin; dificultăți de cooperare între instituții și persoane; un cadru economic și politic dificil; evoluția rapidă a tehnologiei, care necesită adaptare la noi soluții hard și soft. Nu întâmplător, multe inițiative încep cu mare avânt și eșuează lamentabil după ce finanțarea inițială sau promotorii dispar.

Bazele de date de evidență sunt foarte complexe și necesită o actualizare continuă a informațiilor, practic zilnică. Echipa care întreține o bază de date regională sau națională trebuie să proceseze o mare cantitate de date, adesea din surse neuniforme, indiferent că alimentarea cu date se face local sau online. Trebuie să răspundă la diverse provocări: schimbările tehnologice (migrarea datelor pe noi platforme hardware și software, în pas cu noile versiuni), accesul la informația de interes public (mecanisme de acces local și on-line pentru publicul larg), protecția informațiilor. De aceea abordarea realistă și viziunea de perspectivă sunt esențiale pentru a asigura o creștere etapizată, continuitate, cooperare, suport.

În țări cu tradiție în evidența patrimoniului, proiectarea unui sistem informatic național durează 2-3 ani și implică sume considerabile, ca să nu mai vorbim de ani de implementare și ajustare a sistemului în funcție de cerințe și rezultate. Colegii francezi ne povesteau că proiectul Atlasului patrimoniilor¹⁴ a fost gândit și regândit pe parcursul a peste 7 ani. Cam peste tot informatizarea repertoriilor arheologice s-a făcut după zeci de ani de repertoriere sistematică a teritoriului, care au dus la crearea de fișiere și arhive manuale uriașe. Actualizarea platformelor software, datorită progresului rapid în domeniul tehnologiilor informatice, se face la 5-7 ani, prin proiectarea unor sisteme noi, cu o componentă obligatorie și, adesea, complicată, care să asigure preluarea datelor de pe sistemul vechi pe cel nou. Din păcate, noi avem experiența lucrului sub presiune, cu perspectivă scurtă.

Pentru a răspunde cerinței Ministerului Culturii de a asigura suportul informatic pentru evidențele naționale prevăzute în noile acte normative pentru domeniul arheologiei, ar fi fost necesar să se proiecteze un sistem informatic complex, dedicat, pentru care în acel moment nu existau nici resurse, nici timp. În condițiile date, am început în 1999 cu mici baze de date Access, separate pentru fiecare repertoriu sau registru, respectiv:

¹⁴ Atlas des Patrimoines, <http://atlas.patrimoines.culture.fr> (accesat decembrie 2013).



- Repertoriul Arheologic Național
- Cercetări arheologice autorizate
- Registrul arheologilor
- Fișe tehnice de cercetare arheologică
- Cronica cercetărilor arheologice – pentru rapoartele preliminare de cercetare arheologică
- SIRUTA – Sistemul informatic al Registrului unităților teritorial-administrative din România, completat și adaptat (de exemplu, adăugarea semnelor diacritice numelor de localități).

Ulterior, după 2004, unele baze de date au fost, treptat, integrate pe o nouă platformă în Sistemul informatic pentru administrarea cercetărilor arheologice ACERA (acera.cimec.ro), respectiv:

- cercetările arheologice autorizate – sistematice, preventive, evaluare de teren, supraveghere arheologică, utilizarea detectoarelor de metale;
- Registrul arheologilor, atestați de Ministerul Culturii;
- fișele tehnice de cercetare.

S-a proiectat și un modul pentru rapoartele anuale de cercetare arheologică (în 2008), care nu a fost finalizat, lipsindu-i atât interfața publică, cât și funcția de import a datelor din baza veche. Nerealizată a rămas și migrarea bazei de date RAN pe același sistem integrat, după reducerea drastică a fondurilor, reorganizările administrative și alte măsuri de austeritate care au fost luate începând cu 2009.

La sfârșitul anului 2013 există trei baze de date arheologice active la nivel național: baza de date RAN pentru evidența siturilor arheologice; sistemul ACERA pentru cercetări autorizate, fișe tehnice și Registrul arheologilor și baza de date CRONICA pentru rapoarte arheologice, dar și o bază de date de arhivă arheologică: Indexul Repertoriului Arheologic al României (RAR) de la Institutul de Arheologie „Vasile Pârvan” din București.

La crearea resurselor informaționale arheologice pe suport digital au contribuit, de-a lungul acestei perioade, specialiști de la Institutul de Arheologie „Vasile Pârvan”, de la Ministerul Culturii, de la CIMEC, precum și numeroși colaboratori din București și în țară.

Baza de date a Repertoriului Arheologic Național (RAN)

Ce aveam în România în materie de repertoriere arheologică până în anul 2000? Puțin. Până în 1950, diverse inițiative regionale sau locale de inventariere a descoperirilor arheologice s-au materializat în articole și semnalări în presă, fără să fie rodul unei metodologii sistematice. Altele, importante, cum este cea a topogra-

fului Pamfil Polonic (1858-1943), rămăseseră în manuscris.¹⁵ În 1949, proaspăt înființatul Institut de Arheologie al Academiei și-a propus realizarea Repertoriului Arheologic al României (RAR), prin realizarea de fișe bibliografice și de teren. Din păcate, inițiativa a fost restrânsă după 1953 și, practic, abandonată în 1956.¹⁶ Fișele de repertoriu, rămase în manuscris, descriptive și sumare, fără suport cartografic, au rămas să fie consultate de specialiști mai mult pentru valoarea lor istorică, deoarece curând au fost cu totul depășite de creșterea masivă a cunoștințelor despre siturile arheologice după 1960.

Din 1966 s-a reluat ideea repertoriilor arheologice, dar de data aceasta pe județe. Primele publicate au fost cele pentru județele Botoșani¹⁷ și Iași.¹⁸ Publicarea altor repertorii județene a fost târăgănată ani la rând, iar în alte județe nu s-a făcut deloc. Multe informații s-au pierdut. După 1992 s-au publicat mai multe repertorii arheologice județene, dar aproape toate bazate pe vechile fișe rămase în manuscris, cu bibliografia actualizată ici și colo, fără periegeze și investigații de teren noi.

În 1991-1992 a fost realizat, de Direcția Monumentelor, Ansamblurilor și Siturilor Istorice, proiectul Listei monumentelor istorice (LMI), care includea și circa 4.000 de situri arheologice, unele propuse încă din anii 70 ai sec. XX de către oficiile județene pentru patrimoniul cultural național și neactualizate. Dar se dorea cât mai repede să se instituie un regim de protecție pentru patrimoniul imobil, deci timpul pentru verificări era limitat. Deși primele calculatoare personale apăruseră deja în România, în anul 1991 Lista Monumentelor Istorice (proiect) a fost dactilografiată pe hârtie, la mașina de scris, sub forma unui tabel cu informații sumare: localizare administrativă (județ, comună, sat, punct sau adresă), tip de sit și epoca, dacă se cunoșteau. Pentru identificarea oricărei informații trebuiau răsfoite, la propriu, sute de pagini de hârtie, uneori pe copii foarte greu lizibile.

Din 1993, LMI a început să fie introdusă pe calculator de Institutul de Memorie Culturală (CIMEC), la inițiativa Ministerului Culturii, exasperat de lentoarea cu care primea informațiile despre monumentele istorice. Am început cu primul capitol, cu monumentele și siturile arheologice,¹⁹ dar nu ca o simplă listă în Word

¹⁵ Alexandru Păunescu, *Din istoria arheologiei românești pe baza unor documente de arhivă* (București: AGIR, 2003), 65-69.

¹⁶ Ibidem, 108-118

¹⁷ Alexandru Păunescu, Paul Șadurschi, Vasile Chirica, D.M. Pippidi, *Repertoriul arheologic al județului Botoșani*. 2 vol. (București: Institutul de Arheologie, 1976).

¹⁸ Vasile Chirica, Marcel Tănăsachi, *Repertoriul arheologic al județului Iași*. 2 vol. (Iași: Junimea, 1984-1985).

¹⁹ Irina Oberländer-Târnoaveanu, „Statistical View of the Archaeological Sites Database”. *Analecta Praehistorica Leidensia* 28 „Interfacing the Past. Computer Applications and Quantitative Me-



(mai ușor de făcut, dar fără perspectivă), ci într-o bază de date relațională: la început Paradox 3.5, apoi Microsoft Access. Cu resurse puține și multă perseverență, operațiunea, care a durat vreo 4 ani, a fost dusă, totuși, la capăt. Pentru cele peste 24.000 de obiective se creau, astfel, posibilități de căutare rapidă a informației pe diverse criterii, în loc de răsfoirea manuală a unor volume, ca și perspective de actualizare și de migrare a conținutului pe alte versiuni, în pas cu schimbările rapide în domeniul informaticii. Prin urmare, în 1999 exista la CIMEC o bază de date cu circa 4.000 de înregistrări de situri arheologice considerate ca importante, care au constituit și nucleul Repertoriului Arheologic Național (RAN).

Modelul de date²⁰ a fost stabilit de un grup de lucru format din arheologi de la CIMEC și de la Institutul de Arheologie „Vasile Pârvan” din București (1999-2000), care s-au întâlnit mai multe luni la rând pentru a discuta cum ar trebui să fie structurat RAN. Cea mai potrivită a fost considerată o structură ierarhică și relațională formată din *sit*, definit ca loc cu urme de activitate umană, care poate avea una sau mai multe *entități arheologice*:

- *ansamblu* sau *grup* de entități (așezare, necropolă etc.), caracterizat prin tipologie și cronologie;
- *complex arheologic* (de obicei un complex închis, cu unul sau mai multe obiecte, de exemplu locuință, mormânt, groapă menajeră sau rituală etc.), izolat sau parte dintr-un ansamblu arheologic;
- *obiect arheologic* (*artefact* sau *ecofact*) care, la rândul lui, poate fi o descoperire izolată, deci legat doar de un sit (loc de descoperire), sau aparținând unui complex sau ansamblu identificat.

Proiectarea bazei de date a avut în vedere *Standardul minimal de date pentru situri și monumente arheologice* elaborat sub egida Consiliului Europei (1993-1995) de Grupul de lucru pentru situri arheologice al Comitetului Internațional de Documentare al Consiliului Internațional al Muzeelor (CIDOC/ICOM), din care am făcut și eu parte,²¹ astfel încât să se poată consemna date de descriere, referințe documentare și bibliografice, date cartografice, date privind regimul juridic, stare de conservare etc. Ca rezultat, a fost elaborată o bază de date relațională destul de complexă, chiar dacă, la început, informațiile pe care le aveam erau sumare. Suportul soft al bazei RAN a fost Microsoft Access (fig. 1).

thods in Archaeology, CAA95”. Vol. I. Edited by Hans Kamermans and Kelly Fennema (Leiden: Leiden University Press, 1996), 47-50.

²⁰ Irina Oberländer-Târnoveanu, Dan Matei, *Standarde și recomandări în documentarea bunurilor culturale* (București: CIMEC, 2009), 102-111, http://www.cimec.ro/pdf/Oberlander-Tarnoaveanu-Irina_Matei-Dan_Standarde-si-recomandari-in-documentarea-bunurilor-culturale-2009.pdf (accesat la 06.12.2013)

²¹ Oberländer-Târnoveanu și Matei, *Standarde și recomandări*, 86-101.

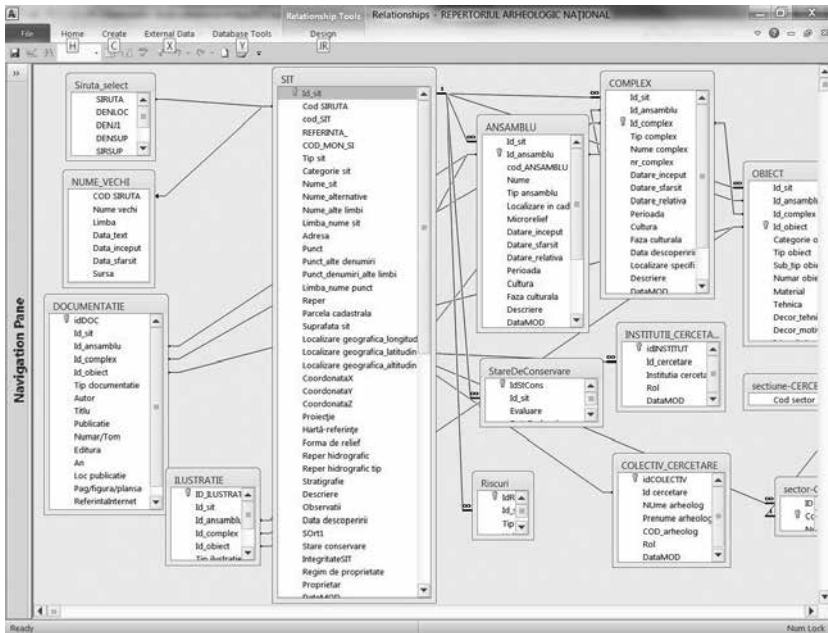


Fig. 1. Structura relațională a bazei de date a Repertoriului Arheologic Național (RAN) / Relationships structure of the National Archaeological Record database

Principalele surse de documentare pentru RAN sunt:

a) Literatura de specialitate:

- repertoriile arheologice județene sau zonale publicate, din care s-a extras toată informația utilă;
- articolele, studiile monografice, notele și discuțiile referitoare la cercetări arheologice sistematice sau de salvare și periegeze, apărute în reviste de specialitate sau în publicații ale muzeelor;
- repertorii de descoperiri elaborate în cadrul unor lucrări de studii aprofundate sau de doctorat (publicate sau nepublicate).

b) Liste și rapoarte oficiale:

- informațiile conținute în Lista monumentelor istorice 1991-1992, 2004 și 2010, capitolele monumente și situri arheologice (I) și monumente arhitectonice (II), ultimele doar în situația în care au fost validate ca situri arheologice prin săpături arheologice, înregistrându-se codul LMI și categoriile de protecție: A (importanță națională) și B (importanță regională sau locală);
- rapoartele de săpătură arheologică (publicate sau în manuscris, după avizarea de către direcția de specialitate din Ministerul Culturii);



- fișele de sit ce însoțesc cererile de autorizare a cercetărilor arheologice;
 - fișele tehnice ale cercetărilor arheologice efectuate în urma autorizării de către Comisia Națională de Arheologie.
- c) Arhive arheologice:
- fișele de sit în manuscris din diverse arhive, colecții sau fonduri arheologice (precum arhiva Repertoriului Arheologic al României deținută de Institutul de Arheologie „Vasile Pârvan”);
 - înregistrări ale unor situri arheologice sau artefacte existente în colecțiile muzeelor sau ale altor instituții care au întreprins cercetări arheologice;
 - cercetări nepublicate realizate de arheologi avizați.
- d) Surse cartografice:
- lista zonelor de patrimoniu arheologic reperat descrise în planuri cadastrale și hărți topografice – deținute de Oficiul Național de Cadastru, Geodezie și Cartografie, oficiile din subordinea sa și, după caz, oficiile de cadastru agricol și organizarea teritoriului agricol sau în Planurile Urbanistice Generale (PUG) realizate de unitățile administrative teritoriale;
 - localizarea unor situri arheologice pe ortofotoplanuri, pe hărți topografice mai vechi și pe imagini satelitare din Google Earth, Bing Map și altele.

Evoluția bazei de date RAN

Baza de date RAN a început cu cele circa 4.000 de înregistrări sumare de situri din baza de date a Listei Monumentelor Istorice din 1991. Aplicația permite introducerea și actualizarea datelor, selecții, rapoarte statistici și întreținerea tehnică a bazei de date (fig. 2). Aceste înregistrări au fost, în timp, completate și s-au adăugat înregistrări noi, pe baza surselor menționate mai sus, de către o mică echipă de arheologi de la CIMEC și colaboratori, crescând constant atât calitativ, cât și cantitativ. La început doar o bază de date textuală, din 2004 i s-a adăugat un program de GIS intern (ArcGis/Esri) și un server cartografic – Mapserver (map.cimec.ro) (fig. 3).

Din 2005 baza de date RAN a fost publicată și on-line, fiind accesibilă atât prin interfața de căutare și răsfoire asp (ran.cimec.ro), cât și prin interfața geografică a serverului cartografic (map.cimec.ro). RAN online este deocamdată o copie pe serverul web cu informațiile de interes public ale bazei RAN interne, care este administrată pe un server de baze de date protejat. Actualizarea bazei online se face lunar sau mai des, în funcție de volumul de modificări validate. În 2012 s-a adăugat și afișarea de imagini în baza de date RAN on-line, deocamdată

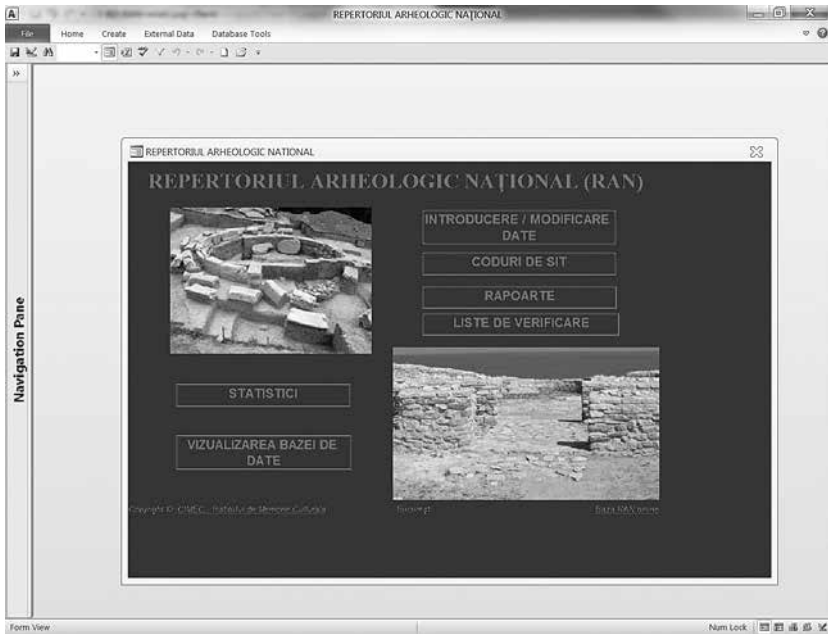


Fig. 2. Baza națională de date RAN: meniul principal al aplicației Microsoft Access / National RAN database: Microsoft Access main menu

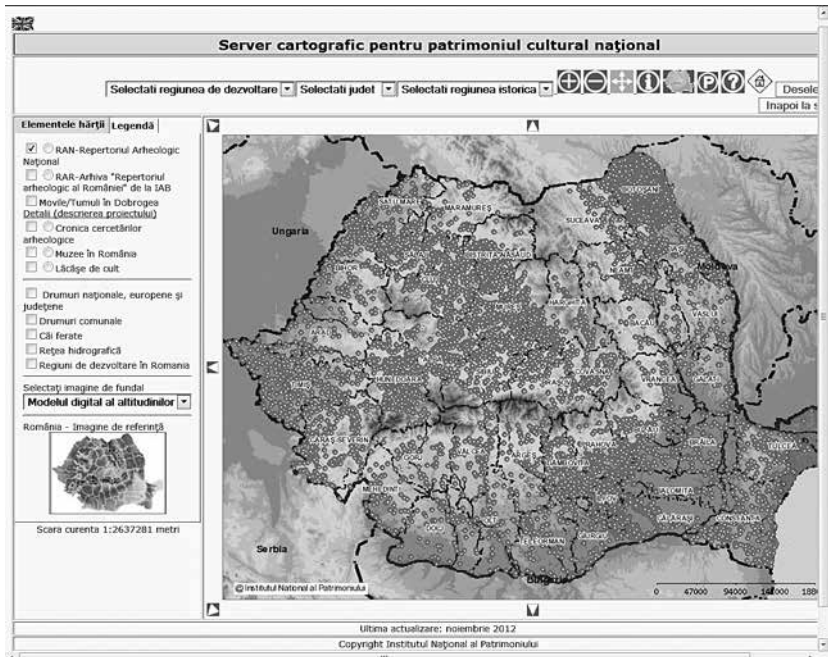


Fig. 3. Serverul cartografic (map.cimec.ro): interfața geografică de acces la baza de date RAN / Mapserver: geographic access to RAN database



Repertoriul Arheologic Național (RAN)

Informații despre SIT

Localizată pe harta României	
Cod RAN	145916.01
Cod LMI (Lista Monumentelor Istorice)	SB-I-m-A-12008
Nume	Sit arheologic de la Tălșca - "Dealul Cășnaș"
Județ	Sibiu
Unitate administrativă	TLIȘCA
Localitate	Tălșca
Punct	Dealul Cășnaș (Dealul Cășnaș)
Reper	Situl se află la N de sat.
Forma de relief	deal
Categorie	locuire civilă
Tip	apezare
Observații	În cadrul proiectului "Conservarea, restaurarea și introducerea în circuitul cultural-turistic a Cetății dacice de la Tălșca, Cășnaș", proiect inițiat de DCCPCN Sibiu și aprobat de MCI, prin organismele sale de specialitate, s-au executat săpături arheologice la turnul locuință nr. 1 din cetatea dacică.
Data descoperii	1959-1965
Stare de conservare	bună / 19.01.2009
Regim de proprietate	public
Proprietar	Consiliul local Tălșca
Data ultimei modificări a fișei	28.3.2013

Descoperiri în cadrul sitului:

Categorie/ Tip	Epoca (Datare)	Cultura/ Faza culturală	Descriere/ Observații	Cod LMI
Locuire	Epoca bronzului	reprezentată		SB-I-m-A-12008.01
Locuire	Hăllstatt	reprezentată		SB-I-m-A-12008.01
Cetate	La Tène	geto-dacică		SB-I-m-A-12008.02

Bibliografie

1. DMSI, Proiectul Listei Monumentelor Istorice, 1991 [Proiect LMI] (sursa fișei de sit)
2. Popa, Dumitru, Cetatea dacică Tălșca, 2004 [Fișă tehnică] (sursa fișei de sit)
3. Popa, Dumitru, Cetatea dacică Tălșca, 2005 [Fișă tehnică] (sursa fișei de sit)
4. Lista Monumentelor Istorice, MO nr. 646 bu/16/07/2004, Ordinul ministrului culturii și cultelor nr. 2.314/2004, vol. III, București, 2004, 2081, 160 [Ordin MCC] (sursa fișei de sit)
5. Dumitru, Popa, Cronica cercetărilor arheologice din România. Campania 2004, CIMEC-Institutul de Memorie Culturală, București, 2005, <http://cronica.cimec.ro/detaliu.asp?c=3233> [Publicație] (sursa fișei de sit)
6. Popa, Dumitru, Cronica cercetărilor arheologice din România. Campania 2005, CIMEC-Institutul de Memorie Culturală, București, 2006, <http://cronica.cimec.ro/detaliu.asp?c=3531> [Publicație] (sursa fișei de sit)
7. Popa, Dumitru, Cronica cercetărilor arheologice din România. Campania 2006, CIMEC-Institutul de Memorie Culturală, București, 2007, <http://cronica.cimec.ro/detaliu.asp?c=3738> [Publicație] (sursa fișei de sit)
8. Sabin, Luca Adrian; Pinter, Zeno Karl, Repertoriul arheologic al județului Sibiu (Situri, Monumente arheologice și istorice), Universitatea "Lucian Blaga" Sibiu, Centrul pentru Cercetarea și Valorificarea Patrimoniului Cultural Transilvănean în Context European, Biblioteca Septemcastrensis III, Editura Economică, Sibiu, 2003, 227-228 (Repertoriu)

Bază de date întreținută și administrată de Institutul de Memorie Culturală - CIMEC
Coordonator: Inna Oberländer-Tâmbulescu, Responsabilul bazei de date: Bogdan Sandic, Proiectare ASP și HTML: Copin Miu
Ultima actualizare 16 Aprilie 2013

Fig. 4. Exemplu de fișă de sit arheologic în baza de date RAN online (ran.cimec.ro) / Example of archaeological site record in the RAN online database

pentru circa 700 de situri cercetate (fig. 4). Există însă adunată o arhivă de peste 5.000 de imagini digitale care vor deveni accesibile on-line.

Pentru a se dezvolta, Repertoriul arheologic are nevoie urgentă de o platformă soft mai performantă, accesibilă pe web. Poate recenta lansare (decembrie 2013) a softului Arches, realizat de Institutul de Conservare Getty (GCI) și World Monuments Fund (WMF) pentru patrimoniul imobil să fie o soluție tentantă.²² Arches este o platformă gratuită, open source, pe web, bazată pe un sistem cartografic, pentru inventarierea și managementul patrimoniului cultural în orice regiune geografică și în orice limbă. Arches este proiectat pentru a înregistra toate tipurile de patrimoniu imobil, inclusiv situri arheologice, clădiri și alte structuri istorice, peisaje, și ansambluri de patrimoniu sau rezervații. În plus, încorporează standardele internaționale de date,²³ ceea ce înseamnă portabilitate și capacitate de integrare superioară într-o lume globalizată.

²² Arches Heritage Inventory & Management System, <http://archesproject.org/> (accesat decembrie 2013)

²³ Core Data Index to Historic Buildings and Monuments of the Architectural Heritage (1992), Core Data Standard for Archaeological Sites and Monuments (1995), <http://archives.icom.museum/object-id/heritage/contents.html>; CIDOC Conceptual Reference Model (CRM), <http://www.cidoc-crm.org/index.html>

Bazele de date arheologice românești a fost conectate, prin intermediul unor proiecte europene, în rețele și portaluri europene: ARENA – Rețeaua arhivelor arheologice europene, Europeana – biblioteca, arhiva și muzeul Europei, CARARE, FASTI Online etc.

Între 2000 și 2013, Repertoriul Arheologic Național a crescut de patru ori, ajungând la 17.700 de situri (dintre care 3.600 nepublice, în curs de verificare) și peste 30.000 de entități arheologice, din 5.626 de localități, din care circa 27.400 de ansambluri/grupuri arheologice, 2.000 de complexe și 1.100 de artefacte. În plus, s-au adăugat 33.900 de referințe bibliografice (de la zero referințe, la început), 3.800 de mențiuni privind cercetări arheologice, 2.400 de mențiuni de riscuri pentru conservarea unor situri, liste de termeni, sute de instituții și persoane, imagini, peste 4.800 de localizări geografice precise (de la zero localizări în anul 1999) etc.

Din punct de vedere strict statistic, cifrele menționate mai sus indică o creștere consistentă a bazei de date RAN pe parcursul a 12 ani. Baza de date se actualizează, în continuare, zilnic. Dacă însă ne raportăm la suprafața României și ne comparăm cu repertoriile arheologice din alte țări, ar trebui să avem cel puțin 100.000 de situri în RAN, deci suntem încă departe de ceea ce ar trebui să avem. Totuși, integrarea a zeci de mii de informații disparate într-o singură resursă digitală, accesibilă public, este principala realizare a echipei care a lucrat pentru baza de date RAN.

Localizarea geografică a siturilor

Una dintre marile probleme a fost aceea a localizării geografice precise a siturilor, care lipsea din toate evidențele mai vechi sau mai recente, inclusiv din repertoriile arheologice publicate. Situația este de așa natură fie pentru că nu se lucra cu hărți topografice, fiind considerat suficient să descrii niște repere antropice sau naturale („la marginea sudică a satului X”, „pe malul stâng al râului Y”, la „circa 300 m de stația CFR”, „în grădina CAP”) sau, mai rău, indicând toponime locale, din care unele s-au pierdut: „fântâna lui Petre”, „via lui Marinică” etc.), fie pentru că în perioada comunistă și chiar după 1990, pentru o vreme, hărțile topografice erau considerate secrete militare și erau cenzurate la publicare sau greu accesibile. De aceea, când am început colectarea datelor pentru RAN, nu aveam nici o localizare geografică precisă, nici măcar la nivel de punct (latitudine și longitudine) pentru niciun sit arheologic și nici posibilitatea de a prelua astfel de date din repertoriile mai vechi publicate. Cum să protejezi ceva ce nu poți localiza și delimita precis pe o hartă?!

Pentru a plasa pe hartă siturile arheologice, singurul indiciu erau, pentru început, coordonatele geografice ale centrelor localităților pe raza cărora se aflau situri-



le - coordonate aflate în baza de date geografice a hărților digitale (centru stabilit, convențional, pe turla bisericii din centrul localității). În timp, s-a ajuns la circa 4.800 de situri cu localizarea geografică precisă, la nivel de punct, linie sau poligon (la sfârșitul anului 2013), repartizate însă inegal pe teritoriul țării: mult mai dese acolo unde arheologii au colaborat voluntar pentru RAN, furnizându-ne date (de exemplu județele Botoșani, Prahova, Călărași, Teleorman) și mult mai puține acolo unde informațiile nu au exista sau nu ne-au fost accesibile.

În 2005, Ministerul Culturii a lansat un nou program: „Programul național de implementare a unui sistem informațional geografic pentru protecția patrimoniului cultural național imobil (arheologie și monumente istorice) – eGISPAT”, dar care a fost destinat exclusiv localizării obiectivelor din Lista Monumentelor Istorice, fără a fi inclus și Repertoriul Arheologic Național. Din păcate, rezultatele unor proiecte de localizare geografică a siturilor din LMI, finanțate de Ministerul Culturii în opt județe și mun. București, nu ne-au fost accesibile pentru RAN, pe diverse considerente administrative. Din 2009, și acest program a fost încetinit, din lipsă de resurse, deși era prevăzut să se încheie în 2013. Conform unor informații din presă, doar circa 30% din obiectivele înscrise în LMI au fost localizate.²⁴

Localizarea geografică este esențială pentru cunoașterea și protecția siturilor. Din păcate, nu se înțelege pe deplin nici la nivel central, nici la nivel teritorial, importanța unui Repertoriu Arheologic Național care să funcționeze ca un index rapid de identificare a siturilor și zonelor arheologice din țară, ceea ce ar preveni multe distrugereri, abuzuri, proiecte economice întârziate.

Identificarea unică a siturilor: codul RAN

Codul RAN al sitului este principalul element de identificare și este completat obligatoriu în autorizațiile de cercetare arheologică, în rapoarte de cercetare, fișe tehnice și orice alte documente care se referă la cercetarea și protejarea patrimoniului arheologic. Prin urmare, orice acțiune asupra unui sit presupune înregistrarea prealabilă a acestuia în Repertoriul arheologic și acordarea unui cod unic de identificare.

Legătura între baza de date RAN și baza de date aferentă hărții vectoriale se face prin codul SIRUTA al localității (codul numeric din Sistemul Informatic al Registrului Unităților Teritorial-Administrative) din Registrul unităților teritorial-administrative din România, instituit în anul 1968 și întreținut de Institutul Național de Statistică (<http://www.insse.ro>)²⁵. De aceea, codul SIRUTA a fost

²⁴ <http://m.hotnews.ro/stire/10257415> (accesat aprilie 2013).

²⁵ O versiune completă aici: http://map.cimec.ro/mapservervechi/cauta/cauta_ro.aspx (accesat aprilie 2013).

folosit ca element central pentru acordarea unor coduri unice siturilor înscrise în baza de date RAN. Codul RAN a fost alcătuit după regula:

cod SIRUTA + punct (.) + nr. 01 – n

în care codul SIRUTA reprezintă codul localității de rangul cel mai mic unde este localizat situl sau descoperirea întâmplătoare (nivelul 3 sau nivelul 2 din Registrul SIRUTA), iar numărul reprezintă un număr unic de ordonare, de la 1 la n, arbitrar acordat punctului sau adresei sitului conform ordinii de înregistrare în baza de date RAN. De exemplu, 160424.10 este codul RAN al așezării fortificate de la Telița, jud. Tulcea, punct Edirlen, în care 160424 este codul SIRUTA al localității Telița, iar numărul 10 este acordat sitului ca fiind al zecelea de pe raza localității Telița înregistrat în baza de date.

La înregistrarea unui sit nou în baza de date RAN, se consultă Registrul SIRUTA pentru a se prelua codul de localitate (sat, comună, oraș, municipiu), se consultă baza de date RAN pentru a se vedea ce situri mai sunt înscrise din localitatea respectivă și se acordă primul număr de ordine liber. Riscul de a se greși este semnificativ, mai ales că uneori se dau coduri unor situri nou-descoperite (de exemplu în cererile de autorizații de cercetare) înainte ca acestea să fi înregistrate în RAN.

Acordarea unor identificatori unici (un fel de numere de inventar) pentru entitățile înregistrate în orice tip de evidență este necesară pentru a se evita confuziile de identificare după șiruri de caractere alfabetice sau alfanumerice (denumiri de situri, de exemplu), care implică tot felul de variații de nume, sinonime, variante ortografice etc. Ideal este ca aceste coduri numerice să fie neutre, adică simple numere de la 1 la infinit, independente de particularitățile și modificările continue ale realității. Șirurile numerice sunt și mult mai ușor de contorizat și verificat automat în aplicațiile informatice, pentru a se evita dublurile. Sistemul informatic poate atribui automat primul număr liber la o nouă înregistrare. Dar noi suntem încă puternic atașați de codificările semnificative, eventual arborescente, în care fiecare grup de caractere reprezintă ceva (un cod sau siglă alfabetică de țară, județ sau localitate, o siglă de categorie juridică sau tematică etc.), astfel încât, doar la citirea codului, să știi aproape totul despre entitatea astfel identificată. Desigur, dacă ești din cercul restrâns al celor familiarizați cu abrevierile utilizate...

Numai că evoluția în timp, uneori într-un timp foarte scurt, a realităților – schimbări juridice, legislative, de organizare administrativ-teritorială, de clasificare, terminologie – face ca aceste coduri subiective să-și piardă, în timp, semnificația inițială. Ele sunt și greu de gestionat, mai ales la un număr mare de înregistrări. Iar schimbarea sistemului de codificare este o altă nenorocire deoarece implică păstrarea unor tabele de concordanțe între codurile noi și codurile



vechi, duce la confuzii și erori, uneori cu urmări nedorite. Un exemplu apropiat este codul LMI, a cărui regulă de alcătuire a fost modificată între versiunea din 1991 și cea din 2004-2010, care este chiar mai complicată.²⁶

Nu mai vorbim că ambele coduri LMI sunt complet diferite de cele din RAN, astfel încât același sit are mai multe coduri de identificare în diverse registre și documente oficiale, cu toate consecințele care decurg dintr-o astfel de situație, în loc de a avea un identificator unic, de neconfundat. De exemplu, fortificația romano-bizantină de la Babadag-Topraichioi, jud. Tulcea este identificată prin: cod RAN 159669.04 (cod SIRUTA și nr. sit în cadrul localității); cod în LMI 1991 37A0027 (cod numeric al județului plus sigla capitolului – A – din listă plus număr de ordine) și cod în LMI 2004 și 2010 *TL-I-s-B-05736* (sigla județ plus numeral roman indicând capitolul din listă – I, plus o literă minusculă – s – pentru sit, plus categoria juridică de protecție – B, plus un număr de ordine unic pe țară). La ce folosește și cui, de vreme ce îți trebuie o listă de explicații alături ca să înțelegi ce reprezintă toate aceste prescurtări care compun codul, fiind și exclus să-l poți memora?

Ca în orice sistem de identificare pe bază de coduri semnificative, cei care au propus actele normative pentru arheologie doreau identificarea localizării sitului chiar din conținutul codului RAN. Curând au apărut și limitele unui astfel de sistem. Pe de o parte, am constatat că în Registrul SIRUTA, actualizat la fiecare șase luni, se poate schimba categoria sau subordonarea administrativă a localității (comune care devin orașe etc.), prin urmare codul de sit nu va mai reflecta fidel codul SIRUTA al localității, așa cum se dorea inițial. Pe de altă parte, acordarea manuală de numere de ordine siturilor arheologice, care se poate întâmpla să se facă în paralel în mai multe locuri – de exemplu, în baza RAN și într-o autorizație de cercetare arheologică – poate duce la dubluri și confuzii. Tot ce putem face este să ne străduim ca astfel de erori să fie cât mai rare.

Granularitatea înregistrării siturilor în RAN

O altă problemă este granularitatea înregistrării siturilor, care este inevitabil subiectivă și depinde de informațiile disponibile la un moment dat. Ce este un sit din punct de vedere al unității de înregistrare? Cum stabilim care este suprafața ocupată de un sit? Mai ales în siturile necercetate, în siturile complexe, pluristratificate sau în localitățile mari, unde din cauza construcțiilor moderne nu se pot stabili adesea limitele așezărilor și necropolelor mai vechi aflate subteran, fiecare descoperire devine un sit cu loc sau adresă proprie (strada și numărul poștal sau perimetrele de străzi). În alte cazuri, așezări complexe ocupând mai multe hectare în extravilan, sunt înregistrate ca un singur sit.

²⁶ <http://inp.org.ro/directia-patrimoniu-imobil/lista-monumentelor-istorice> (accesat decembrie 2013).

În cazul siturilor identificate numai pe baza unor periegeze sumare, ce luăm în considerare pentru a înregistra ca sit în RAN și cum marcăm cartografic? De la punctul unde apare primul ciob? Unde este o densitate mai mare de materiale la suprafață? Luând în considerare relieful terenului (văi, râpe, maluri de ape) și de aici deducând posibila delimitare naturală a sitului? Doar cercetări amănunțite, folosind diverse tehnici nedistructive și distructive, pot da un răspuns. Cu riscul unor corecții viitoare, este mai bine de înregistrat în RAN orice semnalare arheologică, chiar și mai puțin precisă.

Digitizarea și indexarea arhivei Repertoriului Arheologic al României

Pentru a completa și a face accesibile informațiile de repertoriere arheologică mai vechi, păstrate în arhive, am realizat un parteneriat cu Institutul de Arheologie „Vasile Pârvan” pentru digitizarea și indexarea fișelor de repertoriu din arhiva RAR, realizată între 1949 și 1956, păstrate într-o arhivă organizată pe dosare de județe, conținând fișe dactilografiate sau manuscrise.²⁷ Baza de date RAR, cuprinzând circa două treimi din arhivă (8.887 de înregistrări), este publicată online (<http://www.cimec.ro/scripts/ARH/RAR-Index/sel.asp>). Se pot face căutări pe județ, localitate sau epocă, iar rezultatul selecției se afișează tabelar, cu posibilitatea de a expanda fiecare înregistrare de sit sau descoperire pentru detalii, de a vizualiza fișa originală scanată și de a afișa situl pe harta digitală de pe serverul cartografic online (fig. 5).

Din păcate, din lipsă de fonduri, proiectul de digitizare și indexare a întregii arhive nu a putut fi finalizat, mai ales după decesul regretatului cercetător Alexandru Păunescu (1931-2003), cel care a fost sufletul acestui demers. De asemenea, s-a considerat foarte dificilă și riscantă identificarea siturilor din RAR pentru integrarea acestora în baza de date RAN din cauza inconsistențelor de localizare, denumiri și mențiuni bibliografice din vechea arhivă. Totuși, publicarea digitală a unui fond de arhivă arheologică așa de important, cu un index de căutare pe localitate, județ, epocă și selectare/afișare pe harta României, prin interfața serverului cartografic pune în circuit public informații altfel greu accesibile și pe care nimeni din generația actuală de arheologi nu mai este dispus să le actualizeze.

În viitor, intenționăm să realizăm o interfață de căutare integrată, pe baza numelui de localitate, între bazele de date RAN și RAR. Căutarea integrată va per-

²⁷ Irina Oberländer-Târnoveanu, „Digital Archiving in Archaeology. Speaking about the Past to the Future”, *Cultură și civilizație la Dunărea de Jos, XIX, Vladimir Dumitrescu – 100 de ani de la naștere* (Călărași: 2002), 199-200; Irina Oberländer-Târnoveanu, „Access to Romanian Archaeological Archives”, *Archaeology Data Service (ADS)*, issue 15 (2004), <http://ads.ahds.ac.uk/newsletter/issue15/romanian.html>



**Arhiva REPERTORIUL ARHEOLOGIC AL ROMÂNIEI a
Institutului de Arheologie "Vasile Pârvan" - Index de
locuri**
- pagina 1 -

Rezultatul selecției este de 221 de localități
Judet: Hunedoara

Localitate:	Judet	Localizare repertoriu	Epoca	Fise de repertoriu	Afișare hartă
+ Almaș-Săliște, com. Zam	Hunedoara	Almaș Săliște, com. Zam, jud. Hunedoara	epoca romană; preistorie	1	Afișează
+ Almașu Mic, com. Pestigu Mic	Hunedoara	Almașu Mic, com. Pestigu Mic, jud. Hunedoara	epoca romană	1	Afișează
+ Almașu Mic de Munte, com. Balșa	Hunedoara	Almașu Mic de Munte, com. Balșa, jud. Hunedoara	epoca romană; neolitic	1	Afișează
+ Almașu Sec, com. Cârjiș	Hunedoara	Almașu Sec, com. Cârjiș, jud. Hunedoara	bronz timpuriu; epoca bronzului timpuriu; epoca romană	1	Afișează
+ Alun, com. Bunia	Hunedoara	Alun, com. Bunia, jud. Hunedoara	epoca romană	1	Afișează
+ Aninoasa, com. Aninoasa	Hunedoara	Isroni, jud. Hunedoara	epoca romană	1	Afișează
< - > Aurel Vlaicu, com. Geoagiu	Hunedoara	Aurel Vlaicu, com. Geoagiu, jud. Hunedoara	Halstatt; perioada prefeudală	1	Afișează

Aurel Vlaicu, com./oraș Geoagiu (denumire repertoriu: Aurel Vlaicu sau Bînțiți, Bencenc, com. Sibot, jud. Hunedoara)

Punct 1. Neprecizat
Tip sit: neprecizat

Descoperiri:

1.0.0.1 ceramică - ceașcă din lut cu două toarte; datare repertoriu: Halstatt; Muzeul Sibiu, nr inventar: 11805

Bibliografie:

1. Andrieșescu, I., Contribuție, p.68, nr.135
2. Horedt, K., MBOB, IX-X, 1944, p.108, nr.44

Punct 2. În râul Mureș
Tip sit: neprecizat

Descoperiri:

2.0.0.1 cazan - fragment; datare repertoriu: perioada prefeudală, sec. XI-XIII; Muzeul Sibiu, nr inventar: 10227

Bibliografie:

1. Informație K. Horedt

+ Baia de Criș, com. Baia de Criș	Hunedoara	Baia de Criș, jud. Hunedoara	bronz / epoca romană; bronz final; epoca antică; epoca bronzului timpuriu; epoca romană; La Tene	1 2	Afișează
-----------------------------------	-----------	------------------------------	--	-----	----------

Fig. 5. Baza de date a arhivei „Repertoriul Arheologic al României”: rezultatul unei selecții online / Database of the archive Archaeological Repertory of Romania: on-line search answer

mite selectarea informațiilor despre siturile dintr-o localitate atât din Repertoriul Arheologic Național, cât și din vechea arhivă. Un prim pas pentru această documentare din surse multiple se poate face și acum, prin interfața cartografică, unde se pot activa și, deci, vizualiza, concomitent, straturile de informații corespunzătoare bazelor de date RAN, RAR, CRONICA, astfel încât se pot consulta, pentru o zonă sau localitate, fișele de sit existente și rapoartele de cercetare din ultimii 30 de ani, acolo unde acestea există.

RAN și protecția juridică

Baza de date RAN este, mai degrabă, o bază de date bibliografică, în care informația se modifică zilnic – se adaugă, se corectează, se completează, se șterge, pe baza unor documente, informații și publicații noi. Realitatea se modifică zilnic și pentru obiectivele înscris în Lista Monumentelor Istorice: de la clasări noi, treceri dintr-o categorie de clasificare în alta și declasări petrecute în intervalul de 5 ani prin acțiunea Comisiei Naționale a Monumentelor Istorice și a comisiilor zonale CNMI și până la schimbarea unor adrese, descoperirea unor informații eronate sau incomplete, schimbarea stării de preservare a unor obiective, a funcțiunii sau proprietarului. Numai că LMI se republică, conform legii,

doar o dată la fiecare 5 ani în Monitorul Oficial al României, cu riscul de a nu putea reflecta prompt modificările petrecute în acest interval.

Baza RAN este un registru activ și totodată o publicație pe suport digital, care trebuie citată, ca orice publicație. Fișele de sit, dacă au fost sursa înregistrării în RAN, sunt semnate de autorii lor. RAN își propune să realizeze o hartă arheologică a României cât mai completă, incluzând tot ce a fost semnalat vreodată, ce se păstrează și ce se descoperă în permanență, dar și siturile dispărute, descoperirile întâmplătoare etc., cu avantajele și dezavantajele acestei situații.

Nefiind prevăzută, prin lege, o procedură de înscriere oficială a unui sit în baza de date RAN, pe baza unui dosar (fișă de sit cu localizare și delimitare pe hartă, referat al unui expert), Repertoriul Arheologic Național, deși menit să asigure protecția patrimoniului arheologic, are o putere juridică limitată. În schimb, este un instrument de documentare mai dinamic și mai flexibil decât Lista Monumentelor Istorice, care se modifică, oficial, la 5 ani. Înscrierea unui sit în RAN se poate face imediat, pe baza propunerii unui arheolog și este o premisă importantă pentru protejarea sitului, fiind adesea convingătoare pentru autoritățile locale. De asemenea, acolo unde există voință și inițiativă, siturile din RAN sunt comunicate autorităților administrative locale și sunt marcate pe planurile de dezvoltare generală și zonală, ceea ce le sporește gradul de protecție în fața lucrărilor de investiții, amenajări agricole sau extindere a localităților.

Din cauza nivelului scăzut de educație a populației și numărului extrem de mic de specialiști la direcțiile județene de cultură care monitorizează și aplică legea, suntem departe de situația în care proprietarii de terenuri sunt informați de obiectivele arheologice aflate pe proprietatea lor și cointeresați să le protejeze.

Alte baze naționale de date arheologice românești: ACERA și CRONICA

Sistemul de administrare a cercetărilor arheologice din România (ACERA) (www.acera.cimec.ro) este un sistem informatic pe web, administrat de Ministerul Culturii, care permite înregistrarea, procesarea și publicarea autorizațiilor de cercetare, a fișelor tehnice de cercetare, a Registrului arheologilor și a rapoartelor de cercetare arheologică. Dezvoltat pe o performantă platformă CMS (content management system) gratuită, open source, DotNukeNet,²⁸ din ecosistemul Microsoft, sistemul ACERA are o interfață publică, pe care se afișează informațiile de interes general și un acces restricționat, pe bază de nume de utilizator și parolă, destinat atât administratorilor sistemului, cât și arheologilor autorizați, care își pot depune online cererile de autorizare, fișele tehnice de cercetare și își pot ac-

²⁸ DNN® (fost DotNetNuke®), <http://dotnetnuke.codeplex.com/> (accesat decembrie 2013).



Ministerul Culturii și Patrimoniului Național
ACERA - Sistemul de Administrare a Cercetărilor Arheologice din România

Despre ACERA Descărcați manualul de utilizare

Registrul Arheologilor
 (experți, specialiști, debutanți, atestați de MCPN pentru cercetări arheologice de teren)
 Total înregistrări: **834** Ultima actualizare: **31.03.2013**

Lista cercetărilor arheologice autorizate de MCPN
 Total autorizații: **8936** Ultima actualizare: **10.04.2013**

Lista evaluărilor de teren autorizate de MCPN
 Total autorizații: **872** Ultima actualizare: **09.04.2013**

Lista autorizațiilor emise de MCPN pentru utilizarea detectoarelor de metale
 Total autorizații: **152** Ultima actualizare: **02.11.2012**

Fișe tehnice de cercetare arheologică
 Total fișe: **2926** Ultima actualizare: **02.02.2013**

Listele sunt disponibile pentru vizualizare publică.

Pentru completarea și depunerea de cereri de autorizare, cereri de finanțare, fișe tehnice și alte operații este necesar **accesul autenticat în sistem.**

Repertoriul arheologic național (RAN). Accesați aici: <http://ran.cimec.ro/>
Cronica cercetărilor arheologice din România. Accesați aici: <http://cronica.cimec.ro/>

Dacă nu vizualizați corect diacriticele din acest website, trebuie să descărcați o actualizare a fonturilor instalate în sistem. Mai multe detalii aici.

Sistem întreținut de Institutul Național al Patrimoniului Contact: acera@cimec.ro

Login

Utilizator

Parola

Dacă nu aveți încă un cont
 puteți accesa pagina de
 Înregistrare în sistem.

Fig. 6. ACERA – Sistemul informatic pentru administrarea cercetărilor arheologice: interfața de acces online /ACERA – Information System for Archaeological Excavations Management: online user interface

tualiza datele personale din Registrul arheologilor, completând formulare corespunzătoare (fig. 6). De asemenea, arheologii își pot verifica autorizațiile permise. ACERA conține date începând cu anul 2000. Până în prezent sunt înregistrate peste 10.700 de autorizații de cercetare (din care doar 31% sunt autorizații pentru cercetări sistematice) și aproape 3.000 de fișe tehnice.

Proiectarea, programarea și testarea sistem informatic ACERA, în paralel cu bazele de date Access începute în anul 2000, au debutat în 2005 și au durat doi ani (2005-2006), aceasta și pentru că în perioada respectivă au survenit numeroase modificări față de specificațiile inițiale, modificări normative repetate în formulare, rapoarte și alte documente, ceea ce a implicat reprogramarea unor module ale sistemului informatic. Sistemul s-a dovedit de o complexitate deosebită, trebuind să țină seama de o serie de anomalii în fluxul de circulație a documentelor (de exemplu, să includă acordarea manuală a unor numere de intrare și rezervarea de numere, în loc de soluția clasică a unui contor automat).

Importarea conținutului bazelor de date Access a scos la iveală un număr important de anomalii și necorelări atât în cadrul aceleiași baze de date, cât și între bazele de date, precum și inconsistențe terminologice care afectau acuratețea regăsirii informațiilor, ceea ce a implicat corecții repetate în datele de intrare, modi-

ficări în programele de import și reimportarea repetată a datelor pentru noi teste și pentru aducerea la zi a informației.

De la 1 ianuarie 2007, noul sistem a intrat în exploatare curentă, considerându-se necesară o perioadă de timp în care acesta să fie utilizat numai de către administrator (CIMEC pentru Ministerul Culturii). Exploatarea sistemului a dus la formularea de noi cerințe, mai ales legate de facilități de introducere, afișare și listare a datelor (de exemplu posibilitatea de a copia integral o cerere mai veche pentru a modifica doar anul de cercetare sau tipul de cercetare, în loc de a introduce toate datele din nou).

Din iunie 2008, sistemul de administrare a cercetărilor arheologice din România este suficient de rodent pentru a intra în exploatare publică și, implicit, pentru a permite utilizatorilor autorizați din țară să intre în sistem pe bază de parolă, să completeze cereri și fișe tehnice, să vizualizeze datele legate de documentele proprii anterioare etc. Din mai 2009, viteza de acces a crescut substanțial prin actualizarea sistemului pe o nouă versiune a platformei-suport DotNukeNet. Sistemul informatic ACERA s-a dovedit stabil în exploatarea curentă, rulează pe platforma Windows Server 2005, folosind ca baza de date Microsoft SQL Server.

Am dori, în măsura posibilităților, să dezvoltăm în continuare sistemul ACERA pentru a integra și publicarea rapoartelor preliminare de cercetare arheologică, a realiza legătura cu serverul cartografic și a oferi o interfață în limba engleză. Detalii și o descriere amănunțită a funcțiilor se găsesc în manualul de utilizare, care se poate descărca de la adresa acera.cimec.ro.

Cronica cercetărilor arheologice din România (cronica.cimec.ro) este o bază de date inițiată în 1994 și publicată online din 1999, care include peste 4.300 de rapoarte preliminare de cercetare arheologică începând din anul 1983 până la zi (dec. 2013). În fiecare an se adaugă circa 200 de rapoarte noi.

În anul 2012, interfața publică a fost actualizată și pentru prima dată s-au adăugat și ilustrațiile disponibile în arhiva de imagini digitale pentru circa 1.800 de rapoarte arheologice, publicate pe CD-urile anuale care au însoțit volumele tipărite ale Cronicii cercetărilor arheologice în perioada 1999-2011²⁹ (circa 16.600 de imagini). (Fig. 7.) Rapoartele de cercetare arheologică pot fi selectate pe ani, localizare, epoci, categorii de sit. Există, de asemenea, posibilitatea de parcurgere secvențială și de căutare pe șir de caractere. Baza de date este accesibilă și prin interfața geografică de pe serverul cartografic map.cimec.ro.

Cronica cercetărilor arheologice din România (CCA) este un proiect mai vechi al Ministerului Culturii, prevăzut și în Ordonanța 43/2000, art. 12, lit. n), pentru a asigura „editarea și publicarea anuală de către Comisia Națională de Ar-

²⁹ <http://www.cimec.ro/Arheologie.html> (accesat decembrie 2013).



Home English

Cronica cercetărilor arheologice din România, 1983 - 2011.
Rapoarte preliminare de cercetare arheologică
 Raport de cercetare arheologică

Anul	2010
Epoca	Neolitic, eneolitic, tranziție la bronz;
Categorie	Domestic;
Tip sit	
Județ	Ialomița
Localitate	Bordușani
Comună	Bordușani
Punct	Popina
Sector	
Toponim	
Colectiv	Dragomir Popovici – responsabil (MNIR), Ioan Cernău, Cătălina Cernea (MJ Ialomița), Valentin Radu, Constantin Haită, Adrian Bălășescu (MNIR-CNCP)
Colectiv sector	
Cod RAN	92998.01

Sedimentologie
 În campania de cercetări arheologice din anul 2010 a fost cercetată pe profilul magistral, în secțiunile 39 și 40, succesiunea sedimentară corespunzătoare unei zone de pasaj C332.

Din punct de vedere sedimentologic, depunerile arheologice formate în această zonă de locuire sunt reprezentate prin trei termeni principali:

A - Nivel cu textură silțică, de culoare cenușiu verzui, omogen, ce include foarte rari și fini constituenți antropici și conține amprente vegetale. Acest nivel reprezintă o amenajare, prezintă în general aspect lenticular, uneori micro-stratificat, cu grosimi de 0,01-0,03 m și poate fi rezultatul utilizării excesului de materiale preparate rămase după amenajarea locuințelor și altor structuri construite.

B - Nivel cu textură silțică, în general mai argiloasă, de culoare brun cenușiu mediu, cu structură granulară, relativ omogen, ce conține fragmente fine, de dimensiuni subcentimetrice, de cărbune și lemn. Reprezintă un nivel acumulat într-o zonă de pasaj, omogenizat prin pasaj repetat. Are un caracter organic, include relativ rare fragmente de ceramică, oase, scoici și chirpici, foarte fragmentate. Aceste niveluri au grosimi cuprinse între 0,04 și 0,05 m, doar într-un singur caz de 0,12 m.

Fig. 7. Exemplu de raport de cercetare ilustrat din baza de date online „Cronica cercetărilor arheologice din România” / Example of an illustrated archaeological report published online, Chronicle of Archaeological Reports database

heologie a Cronicii cercetărilor arheologice...”. CCA continuă atât seria *Materiale și cercetări arheologice* (ultimul volum tipărit în 1983), între timp digitizate de noi,³⁰ cât și *Cronica cercetărilor arheologice din România*, apărută de-a lungul anilor în revista SCIVA. De altfel, primul volum din seria reluată în 1993 a fost o sinteză a cercetărilor arheologice din perioada 1983-2002, astfel încât să nu existe un hiatus. După 1992 s-a reluat publicarea anuală a unui volum (multiplicat la xerox și legat în coperte cu spirală până în 1999, apoi tipărit), însoțit de un CD-ROM cu ilustrație suplimentară, indici interactivi și texte digitale (din 1999). Baza de date a fost actualizată anual și volumul, în format pdf, și CD-ul cu ilustrația și indicii interactivi sunt publicate și pe web. Volumul anual de date de procesat este de circa 200 de rapoarte și circa 1.000 de imagini, la care se adaugă cinci indici realizați de editori (localități, instituții, persoane, categorii de sit, perioade) și alte texte complementare, după caz (introducere, raport al Ministerului, norme și modificări legislative, statistici, anexe etc.).

Baza de date CRONICA va fi, la un moment dat, încorporată pe platforma ACERA, unde este deja prezentat formularul de completare online a raportului

³⁰ http://cimec.ro/Arheologie/mca_rom.htm (accesat decembrie 2013).

de cercetare, inclusiv posibilitatea de a încărca imagini, documente-anexă și alte obiecte digitale.

Discuție și concluzii

Ultimii 13 ani înseamnă un mare progres în reglementarea modernă a arheologiei în România, în punerea de acord a legislației naționale cu cea europeană și internațională și în oferirea de instrumente și răspunsuri la provocările realității, în primul rând la amenințările imediate la adresa patrimoniului arheologic. Cei care au avut viziunea și determinarea să impună acest pachet de acte normative - unii mai cunoscuți, alții mai puțin cunoscuți - au niște merite incontestabile. Efortul de a impune criterii și standarde europene pentru aproape orice se face în domeniul arheologiei, de la cercetare și evidență la publicare, conservare și prevenire a riscurilor, este un mare pas înainte în fața arbitrariului, improvizației, neglijenței și delăsării. Obligă instituții, persoane și societatea în ansamblu să se raporteze la aceleași valori, chiar dacă atingerea în practică a acelor criterii și standarde este, mai ales la început, deficitară. Tot meritoriu este și efortul de a corecta, completa și rafina pe parcurs reglementările din domeniu, în funcție de experiența aplicării lor în practică, de cerințele și evoluțiile unei societăți în continuă transformare.

Sigur, nu toată lumea a fost fericită cu această „birocratizare” a arheologiei, cu un sistem foarte centralizat, în care toate deciziile majore – de autorizare, de finanțare, de atestare, de descărcare de sarcină arheologică – se concentrau într-un singur loc și depindeau de un grup mic de persoane aflate la vârf, în Ministerul Culturii sau Comisia Națională de Arheologie. Unii au considerat că România adoptă, din nou, forme fără fond, că se conformează unor cerințe europene cu precarele mijloace autohtone: autorizare de cercetare fără control ulterior al calității săpăturii și respectării normelor și standardelor aprobate; atestarea arheologilor fără un sistem de pregătire profesională continuă și de reatestare periodică; raportare a rezultatelor unei cercetări autorizate fără obligativitatea depunerii unui inventar complet de descoperiri; acorduri de depozitare a descoperirilor la muzee fără depozite corespunzătoare etc. Dar fără forme, după cum s-a mai văzut în istoria noastră, nu sunt șanse să se dezvolte nici fondul.

Documentarea informatizată a patrimoniului arheologic a fost susținută cu mare entuziasm în primii ani, când la fiecare sesiune anuală de rapoarte arheologice se discuta în plen și Repertoriul Arheologic Național. După 2005, Ministerul Culturii s-a preocupat mai mult de Lista monumentelor istorice și i-a dedicat în exclusivitate programul EGISPAT, în timp ce RAN a fost neglijat, interesând mai degrabă ca registrul de acordat coduri de situri pentru autorizațiile de cercetare, decât ca inventar esențial al unei țări pentru cunoașterea și protejarea patri-



moniuului arheologic. Este evident că siturile înscrise la un moment dat în Lista Monumentelor Istorice reprezintă un mic procent din mărturiile trecutului – este adevărat, printre cele mai valoroase – și nu pot suplini un repertoriu arheologic cât mai complet. Inventarierea sistematică a patrimoniului arheologic și dezvoltarea unei evidențe naționale permit și identificarea unor noi situri și zone arheologice pentru care trebuie instituit un regim riguros de protecție. Ceea ce s-a făcut pentru dezvoltarea Repertoriului Arheologic după 2007 s-a datorat mai degrabă devotamentului echipei de la CIMEC și colaboratorilor benevoli decât unui program sistematic de susținere, chiar dacă RAN este inclus ca program în strategia Ministerului Culturii pentru arheologie din 2006, reactualizată în 2011.

Nici utilizarea de către arheologi a sistemului informatic ACERA nu a fost încurajată. Dacă în 2001 s-a impus și s-a reușit, practic, de la un an la altul, să se trimită pe suport digital rapoartele arheologice pentru Cronică în proporție de 70% (de la 30% în anul precedent!), nu același interes s-a manifestat pentru a scurta drumul hârtiilor și a stimula depunerea de către arheologi a cererilor de autorizare și a fișelor tehnice on-line. Ba chiar a fost, discret, descurajată. S-a preferat trimiterea în continuare a formularelor pe hârtie și prin e-mail, dependența de intermediari, accesul limitat al arheologilor la informația care îi privește direct. ACERA nu este nici azi folosită la capacitatea și cu facilitățile pentru care a fost proiectată, deși este unul dintre cele mai performante, stabile și longevive sisteme informatice din ultimii ani. Modulul pentru cererile de finanțare a săpăturilor arheologice și elaborarea proiectului planului de finanțare anual nici nu a mai fost alimentat cu date. La fel, descărcările de sarcină arheologică. Includerea rapoartelor arheologice a fost considerată prea complicată.

Unele dezvoltări dorite și necesare ale bazelor de date nu au putut fi realizate. Situația s-a agravat după 2009, odată cu criza economică, scăderea bugetelor, reorganizarea repetată a instituțiilor, instabilitatea politică și legislativă, scăderea salariilor și blocarea posturilor din sistemul public, scăderea gradului de transparență în luarea deciziilor.

În România este greu de urmărit o strategie măcar pe câțiva ani. Prea multe depind de orgoliile unor persoane și grupuri aflate la un moment dat în postură de a decide. Prea puțin se ține seama de părerea specialiștilor, a celor care chiar au făcut ceva într-un domeniu și știu. Mai degrabă aceștia nu vor fi consultați când se iau decizii, când se modifică legi, când se fac planuri. Prea ușor se renunță la investiții de muncă de ani de zile, ca să se reia aceleași teme de la capăt. În mod paradoxal, cei care vor și știu să facă nu sunt lăsați, în timp ce sunt însărcinați cei care nici nu vor, nici nu știu.

Documentarea informatizată a patrimoniului arheologic este un instrument fundamental pentru cunoaștere și protecție. Ce am urmărit și, în parte, am reușit

a fost să adunăm cât mai multă informație din surse disparate în baze de date coerente, să punem cât mai mult din această informație disponibilă – profitând de dezvoltarea tehnologiilor de comunicare – și să încurajăm cât mai mulți colegi și instituții să colaboreze.

Dezvoltarea în continuare și integrarea bazelor de date arheologice naționale constituie un deziderat care, nesuștinut, riscă să nu se împlinească. Un repertoriu național este o resursă de autoritate, pentru că este o resursă publică și oficială. Este prevăzut în convențiile europene și în legislația națională. Ar trebui susținut pe termen lung. Se va face? Sperăm. Pe de altă parte, în lumea de azi este din ce în ce mai greu să pui monopol pe informație. Informația circulă pe Internet și se alimentează dintr-o multitudine de surse, uneori mai bogate, mai proaspete și mai precise decât cea ajunsă pe cale ierarhică la autorități. Există portaluri culturale, Wikipedia, rețele de date deschise interconectate, legislație care protejează accesul la datele publice și reutilizarea lor.³¹ Cu unii dintre acești pasionați am început să colaborăm. Tot ei ne semnalează erori pe care altfel nu le-am fi observat.

Nu înseamnă că totul poate fi lăsat pe mâna amatorilor și entuziaștilor: informația lor ar trebui validată de profesioniști, dar nici în registrele oficiale nu toată informația este corectă, știm bine! Nu înseamnă nici că aceste resurse pot fi temporale, că pot înceta să existe când inițiatorul sau inițiatorii nu le mai întrețin. Și asta știm că se întâmplă frecvent cu resurse informaționale publice, care pot dispărea sau îngheța când nici nu te aștepți. Dar cineva trebuie să selecteze, să indexeze, să găsească firișoarele de aur ale informației în grămada de nisip. Rolul specialistului se re poziționează într-o lume care se schimbă rapid. Nici nu știm încă bine cum.

În principiu, putem fi îngrijorați pentru prezent, dar cred că putem privi cu optimism în viitor.

³¹ *Propunere de directivă a Parlamentului European și a Consiliului de modificare a Directivei 2003/98/CE privind reutilizarea informațiilor din sectorul public*, http://ec.europa.eu/information_society/policy/psi/docs/pdfs/directive_proposal/2012/ro.pdf (accesat decembrie 2013); http://www.cdep.ro/afaceri_europene/afeur/2012/fi_1064.pdf (accesat decembrie 2013).



SUMMARY

National Archaeological Heritage: Policy, Documentation, and Access

Documentation of archaeological heritage is a fundamental tool for understanding and protection. Although we have a number of laws, conventions and recommendations to protect heritage at national, European and international level, their application in practice is not easy anywhere. Romania ratified the Valletta European Convention for the protection of archaeological heritage (revised) in 1997 and has developed since 2000 a set of laws for archaeology, starting with the Government Ordinance No. 43 of 30 January 2000 on the protection of archaeological heritage and declaring archaeological sites as areas of national interest. Between 2000 and 2012, in Romania nearly 70 acts for cultural heritage were issued (laws, government decisions, orders, decrees, ministerial orders), of which 36 for historical monuments, 14 for archaeology, and 18 for movable heritage. In total, over 1,000 pages of regulations! Creating a coherent legislative framework to regulate all the activities that assure protection and management of archaeological heritage, from research to inventory and classification, conservation, monitoring and access, and to institutions, bodies and persons acting in the field was an extremely positive and necessary work, especially that it is based on the latest European legislation in archaeology. There have been hitherto regulations in archaeology, but they were partial, uncorrelated, some outdated and no longer reflecting the realities. It was not easy to put into practice new archaeological legislation, both for financial reasons – we never allocate enough funds to implement all the legal requirements – but also because of the broader context, social and political, in which we live – the government changes, instability of the legislative framework, the economic crisis and austerity measures since 2009. However, the legal instruments brought order and encouraged people and institutions to adapt to modern requirements in the practice of archaeology, to evolve, to change, with more or less success.

Since 2000, The Romanian Ministry of Culture and CIMEC – The Institute for Cultural Memory (now a Department in the National Heritage Institute, since July 1, 2011) developed national databases for archaeological documentation, including sites, investigations and reports. By the end of 2013, there are three main archaeological databases at national level, all available online: the National Archaeological Record (RAN) database (ran.cimec.ro); The Management Information System for Archaeological Investigations (ACERA), including licensed excavations and surveys, Archaeologists' Register and technical excavation reports (acera.cimec.ro); Romanian Archaeological Reports Database (CHRONICLE) (cronica.cimec.ro) and a database for Archaeological Repertory of Romania archive (RAR) from the Institute of Archaeology "Vasile Pârvan" in Bucharest, both available at www.cimec.ro.

Between 2000 and 2013, the National Archaeological Record quadrupled, reaching 17,700 sites (including 3,600 non-public records, under review) and over 30,000 archaeological entities in 5,626 localities. In addition, we added 33,900 bibliographical references (from no reference at the beginning), 3,800 references to archaeological investigations, 2,400 entries of risks, and lists of terms, institutions and individuals. Since 2005, we maintain a map server with the map of Romania scale 1:100,000 (map.cimec.ro) which is a geographical access interface to several national databases, including the archaeological ones (RAN, RAR and CHRONICLE databases). A new software is needed instead of Microsoft Access. A solution could be the newly released Arches Heritage Inventory & Management System, a free, open-source, web-based, geospatial information system (<http://archesproject.org/>).

ACERA contains data on archaeological investigations from 2000 on. So far there are registered over 10,700 licenses (of which only 31% for systematic excavations) and nearly 3,000 technical reports data sheets. There also over 830 archaeologists authorised for archaeological excavations. Archaeological Reports in Romania (cronica.cimec.ro) is a database started in 1994 and published online in 1999, including archaeological excavations reports since 1983 to date. At the end of 2013, the database included more than 4,300 reports. Each year about 200 new reports added. In 2012, we developed new versions of RAN and CHRONICLE asp databases to show images where available. By now, over 16,000 images accompany the archaeological reports. The online databases offer interfaces in Romanian and English and search facilities on various criteria: county, locality, year, period, etc.

The last 12 years means a great progress in regulating modern archaeology in Romania, agreeing national legislation with European and international ones, providing of tools and responses to the challenges of reality, primarily immediate threat to the archaeological heritage. Those who had the vision and determination to impose this package of laws, some better, others less known, have some undeniable merits. The effort to impose criteria and European standards for almost anything done in the field of archaeology, from research and publication to recording, preservation and risk prevention is a major step forward against arbitrary, improvisation, neglect and laziness. Sure, not everyone was happy with the “bureaucratization” of archaeology, with a highly centralized system in which all major decisions – authorization, funding, accreditation, the archaeological discharge – is concentrated in one place and depend on a small group of people at the top, in the Ministry of Culture and the National Archaeological Commission. Some considered that Romania adopted, again, forms without substance that comply with European requirements but are put into practice with the precarious indigenous means: excavation authorization without further control; Archaeologists Register without a continuous training and periodic recertification of archaeologists; finds storage agreements without corresponding space deposits etc. But without form, as seen before in our modern history, there are no opportunities to develop content.



We succeeded to gather information from disparate sources into coherent databases, put much of this information available on the web – taking advantage of the development of communication technologies – and to encourage as many colleagues and institutions to work together. Further development and integration of national archaeological databases is an aim which, unsupported, may not be fulfilled. But in today's world, it is becoming increasingly difficult to put a monopoly on information. Information via the Internet is powered from a variety of sources, sometimes richer, fresher and more accurate than that hierarchically one gathered by the authorities. Therefore we may be worried for today but optimistic for tomorrow.